

VANTRUE

# Nexus 2X **N2 X**

取扱説明書 **V9.5**



[vantrue.com](http://vantrue.com)

truly driven.



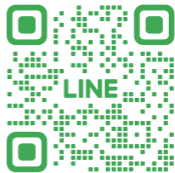
Contact Us



Join Our Community



  
[instagram.com/vantrue\\_official/](https://www.instagram.com/vantrue_official/)



  
ID: @860fmbxk

# 目次

<b>1. クイックスタートガイド</b> -----	02
1.1 梱包内容-----	02
1.2 GPSマウントとmicroSDカードの取り付け案内-----	03
1.3 本体の取り付けと配線案内-----	03
<b>2. 基本操作</b> -----	06
2.1 N2Xドラレコの概要-----	06
2.2 スクリーンの概要-----	08
2.3 操作ガイド-----	09
2.4 メニュー設定-----	29
<b>3. 製品仕様&amp;注意事項</b> -----	35
3.1 製品仕様-----	35
3.2 注意事項-----	37
<b>4. 保証とアフターサービス</b> -----	39

## ※ご注意:

- 使用前に必ずこの取扱説明書を最後までよくお読みいただき、使用上の注意事項、本機の機能、使用方法など十分ご理解のうえで、正しく安全にご使用くださるようお願いいたします。
- バッテリーが内蔵されていないため、正常に録画するには外部から電源を取る必要があります。
- 安全のため、走行中はWiFi接続や本体を弄ることはしないでください。
- 本製品を録画させるには、microSDカードを本製品に差し込む必要があります。
- 本製品を解体、分解すること、または自身で修理することはしないでください。故障した場合、当社のサポートセンターまでお問い合わせください。
- 本製品を運転視線が邪魔されたところに取り付けしないでください。
- 高温、多湿の環境では本製品を使用してください。
- お客様のエクスペリエンスを継続的に向上させるために、ファームウェアのバージョンは不定期的にアップデートされます。
- 安全のため、本製品を運転席の真ん中のガラスに取り付けしないでください。
- CarPlayまたはAndroid Autoを使用している場合、本製品とのWiFi接続が失敗する可能性があります。
- 本製品を法律で認められている範囲内でご使用ください。

# 1. クイックスタートガイド

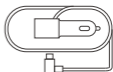
## 1.1 梱包内容



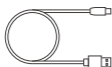
A. VANTRUE  
N2X本体



B. GPSマウント



C. シガーソケットケーブル(3.5m)



D. USBデータケーブル(1m)



E. 内張りはがし



F. 予備品両面テープ



G. GPSマウントのベース



H. 静電気接着シート



I. 取扱説明書



J. ケーブルクリップ

---

## オプション品



K. CPL偏光フィルター



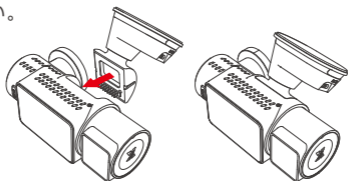
L. リモコン



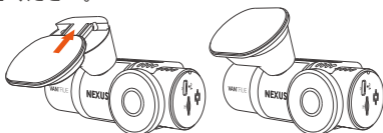
M. VANTRUE  
直結電源ケーブル

## 1.2 GPSマウントとmicroSDカードの取り付け案内

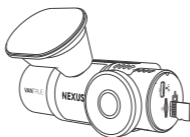
下図の通りでGPSマウントをN2X本体と合体させてください。



そして、GPSマウントをベースにスライドして組み合わせてください。



micro SDカードを初回ドラレコに使用する際、micro SDカードを差し込んだあと、一度ドラレコ本体でフォーマットする必要があります。

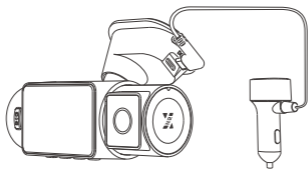


## 1.3 本体の取り付けと配線案内

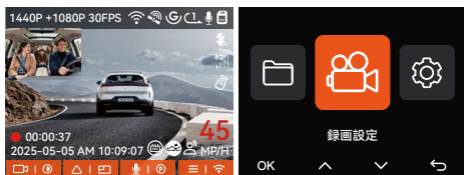
※ご注意: 同梱のシガーソケットケーブルで給電して動作テストを行ってください。動作確認後、また取り付けを行ってください。

動作テスト: 同梱のシガーソケットケーブルで車のシガーライターに繋がってタイプCの端子をGPSマウント

の入力口に繋がって本体を起動してください。

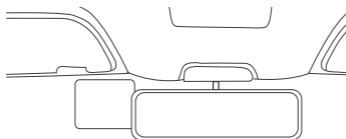


**設定:** 初回使用、初期化处理またはアップデートした後、本体の日付時刻や言語などを再設定する必要があります。

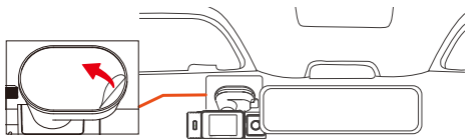


**本体の取り付け案内:** GPSマウントの両面テープがちゃんとフロントカメラに貼り付けていることを確保してください。また、取り付け位置が運転の視線に邪魔しないことを確保してください。なお、フロントカメラが撮影角度を最適に調整してください。

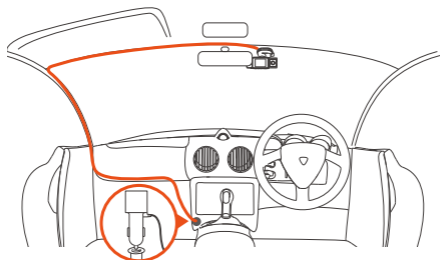
**静電気接着シート:**



## 本体の取り付け:



## シガーソケットケーブルを配線する:



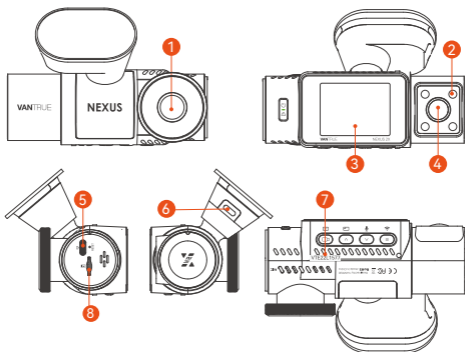
電源ケーブルやリアカメラ用のケーブルを収納する際には、ケーブルクリップを使用して固定できます。ケーブルクリップを適切な位置に貼り付けた後、ケーブルをクリップに固定してください。

**録画:** 取り付けが完成された後、エンジンを掛けるとN2Xは自動で起動して録画が始まります。

**電源OFF:** シガーソケットケーブルで給電する場合、ドラレコ本体はエンジンと連動してON/OFFになります。電源ボタンを長押しして本体をショットダウンすることも可能です。

## 2. 基本操作

### 2.1 N2Xドラレコの概要



1. フロントカメラ

2. 赤外線ライト

3. 2"IPS液晶画面

4. 車内カメラ

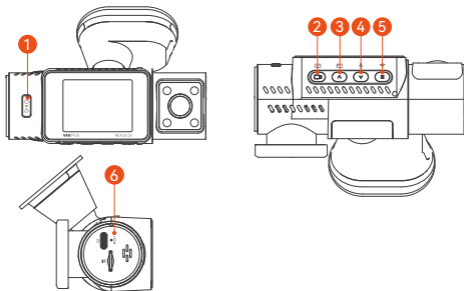
5. データ転送用USB-C接続口

6. 電源入力口







7. シリアルナンバー

8. microSDカードスロット

### ボタンのはたらき



## No. ボタン はたらき

- 
  - 長押しで電源をON/OFFします。
  - 録画中、短押しで緊急録画に移行します。
  - ファイル閲覧中、単押しで削除のメニューを呼び出します。
- 
  - 録画中、短押しで録画を開始/停止します。
  - メニューで短押しで選択肢を確認します。
  - 再生中、短押しで再生を中止/開始します。
- 
  - 録画中/待機中—短押しで画面を切り替えます。
  - メニュー画面で短押しで画面の上方へ移動します。また、長押しで画面の上方へスクロールします。
  - 動画再生中、短押しで早送りします。
- 
  - 録画中/待機中、短押しでマイクをオン/オフにします。録画中/待機中、長押しで駐車監視モードに入ります。
  - メニュー画面で短押しで画面の下方へ移動します。また、長押しで画面の下方へスクロールします。
  - 動画再生中、短押しで再生中の動画ファイルを削除します。
- 
  - 録画中/待機中、長押しでWiFiのオン/オフをします。
  - 録画待機中、短押しでメニューに入り、または前の画面に戻ります。
- 
  - 短押しで本体を再起動します。



## LEDインジケータの意味

緑色で常に点灯 待機中

緑色で点滅中 録画中

## 2.2 スクリーンの概要

設定中の解像度 1440P +1080P 30FPS

- 2.4G WiFi オン
- 5G WiFi オン
- 2.4G WiFi 接続済
- 5G WiFi 接続済
- WiFi オフ
- G-センサー オン
- G-センサー オフ
- マイク オン
- マイク オフ
- ループ録画 1分間
- ループ録画 3分間
- ループ録画 5分間
- ループ録画 オフ
- SDカードあり
- カード無し/カードエラー
- 赤外線ライト 自動
- 赤外線ライト オン
- 赤外線ライト オフ
- リモコン接続済み
- GPS接続済
- GPSオフ
- 緊急録画中
- 00:00:37
- 2025-05-05 AM 10:09:07
- 45 MP/H
- 車速
- 音声コマンド オン
- 音声コマンド オフ
- ACC接続済み
- 衝撃検知
- 低ビットレート録画1080P
- 低ビットレート録画720p
- 動体検知
- 駐車監視タイムラプス録画
- タイムラプス撮影

## ファイル名の意味

20250505\_140933\_00008\_N\_A.MP4  
 20250505\_140833\_00007\_P\_B.MP4  
 20250505\_140733\_00006\_T\_B.MP4  
 20250505\_140633\_00005\_E\_A.MP4

年 日付 時刻 シリアル  
 ナンバー

A はフロントカメラ  
 B は車内カメラ

N は通常録画  
 P は駐車映像  
 T はタイムラプス  
 E はイベント録画

## 2.3 操作ガイド

### 2.3.1 アプリの操作方法

#### --APPのインストール

下記のQRコードをスキャンしてまたはアプリStoreとGoogle Playで「Vantrue」を検索して専用アプリをインストールしてください。インストールが成功しましたら、アプリを開いて指示の通りに登録を行ってください。

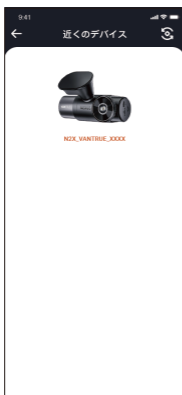


**※ご注意:** 本製品は、スマホと連携できることで、ビデオのリアルタイムプレビューやドラレコの設定変更、無制限のファイルダウンロード、スマートフォンでの動画再生などの機能进行操作できます。GPS軌跡の再生やビデオの共有機能を利用する場合は、本体とのWiFi接続を切断してスマホをインターネットに接続する必要があります。この場合には、スマホのデータ通信料が発生します。

#### --N2X本体とWiFi接続

N2Xドラレコが起動した後、WiFi機能も共に起動します。10分間内WiFiを接続されていないとWiFi機能は自動でオフになります。お必要する場合、メニュー設定で、ショットカットボタンでまたは音声コマンドでWiFi機能を開いてください。

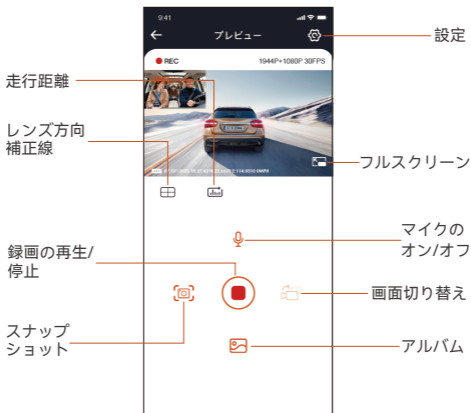
WiFiを開いた後、「設備に接続する」>>「Nexus」シリーズ>>「N2X」モデルを選択し、対応するWiFi名を選択してください。



## < 注意事項 >

- WiFiに接続する前に、スマートフォンのWiFi機能はオンにしているかを確認してください。
- 本製品の初期パスワードは「12345678」となっています。アプリでパスワードを変更できます。安全のため、初回の接続後、パスワードを変更することを勧めます。
- 万が一、パスワードを忘れた場合は本機を初期化処理すればパスワードが初期パスワード「12345678」に戻ります。

## --アプリの操作



- **ライブストリーミング:** WiFiでスマホとドラレコを接続した後、アプリを開いて、録画中の映像をアプリでリアルタイムに確認可能。フルスクリーンアイコンをタッチすれば動画は画面全体に表示されます。

- **動画の再生:** アプリでドラレコに装着しているmicro SDカードの中の動画と写真を再生できます。
- **動画のダウンロード:** アプリでドラレコから映像ファイルや写真をスマホにダウンロードすることが可能です。スマホにダウンロードされた映像を再生すると走行線路が地図で表示されます。
- **スナップショット:** アプリの「スナップショット」ボタンをタッチすれば静止画を撮ります。
- **走行距離:** APPの走行距離機能を使用すれば、走行距離データが写真またはPDFファイルの形式でAPPに保存されます。
- **レンズ方向補正線:** カメラの方向を調整する時、十字線を参考して最適な撮影画角に調整できます。

## アプリのアップデート

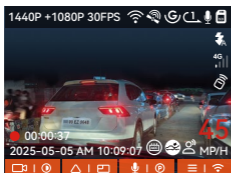
Vantrueアプリを開けるく、私 > > アプリについて > > アップデート確認の操作でアプリ更新を確認します。更新がある場合、指示通りにアップデートすれば良いです。



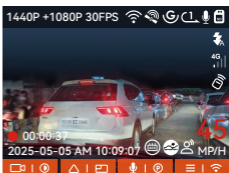
## 2.3.2 基本操作

### --画質及びPlatePix™タイマー

標準画質モードがデフォルト設定となっております。必要に応じてPlatePix™モードを起動し、PlatePix™タイマーで自動ON/OFF時間を設定可能です。本機能はナンバープレートの鮮明度を優先的に向上させ、光線条件によるプレートのボケ発生を防止し、事故の証拠収集に支障をきたす事態を回避します。



PlatePix™ オン



PlatePix™ オフ

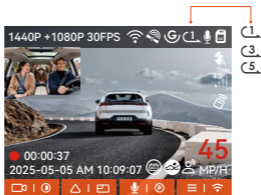
### ※ご注意:

PlatePix™モードは車前方の明るさを強調しますが、画面全体が少々暗くなる場合があります。光量不足の環境では、録画品質への影響を避けるため、本機能の手動停止またはタイマー設定による自動停止を推奨します。

### --ループ録画

microSDカードを挿入して本機を起動すると、設定された時間間隔でループ録画を行います。電源が入っていない場合は本体は起動しません。



ループ録画の映像ファイルは「ノーマル」というフォルダーに保存されます。「ノーマル」のフォルダーの容量はmicroSDカードの総容量の70%を占めています。

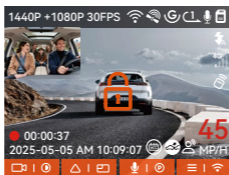



## ※ご注意:

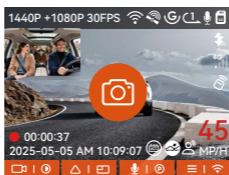
- ループ録画はmicroSDカードの書き込み速度に頼っているため、書き込み速度を高いレベルに維持するため、定期的に（月に一回）microSDカードをフォーマットすることを勧めます。
- ②貴重な映像ファイルが上書きされないように、保存したい映像があればお早めに他のデバイスにご保存ください。
- ループ録画をオフにすると、緊急(イベント)録画は機能しなくなります。
- ループ録画をオフにした場合、映像の長さが20分間になり、microSDカードがいっぱいになった後、録画が自動で停止します。

## --緊急(イベント)録画

走行中、緊急事態が発生する際、手動でまたは自動でビデオをロックします。手動の場合、 ボタンを押すとそのときのビデオをロックできます。その際、 ボタンを押し続けると写真を連写します。緊急時にロックされたビデオは自動的にイベントのフォルダに保存されます。



車が強い衝撃/振動を受けると、Gセンサーにより本機はそのときの映像を自動的にロックしてイベントのフォルダーに保存します。その際、 ボタンを押し続けると写真を連写します。



**※ご注意:**

- G-センサーの感度を低く設定する場合、映像が自動的にロックされない場合があります。
- 「イベント」のフォルダーはSDカードの総容量の30%を占めています。  
「イベント」のフォルダーがいっぱいになると同じく古い録画ファイルから順次上書きされますので、ご注意ください。
- ループ録画がオフに設定された場合、またタイムラプス撮影がオンに設定された場合、緊急録画が機能しなくなります。

## --駐車監視モード

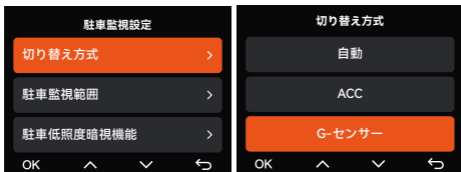
駐車時に、車両自体、駐車環境、ユーザーのニーズなどに応じて、さまざまな駐車監視機能を設定できます。

駐車モードを使用する場合は、次の注意事項に注意してください。

- 駐車監視機能をご利用するには、オプション品の直結電源ケーブルが必要です。
- 他社の直結電源ケーブルを使用する場合、適用しない恐れがあるため、必ず純正品の直結電源ケーブルをご利用してください。
- 夏の高温環境では、衝撃検知モードをご利用することをすすめます。温度が高すぎて自己保護のため、ドラレコ本体が自動でショットダウンする可能性があります。
- 駐車監視モードと「タイムラプス録画」は同時にご利用できません。
- 駐車監視モードで撮影したすべての映像は「駐車映像」のフォルダーに保存されます。映像ファイルが上書きされないよう、常にこのフォルダーをチェックしてください。
- バージョンアップの度に、駐車監視機能が向上される可能性があります。

## 駐車監視機能の紹介

異なる駐車環境によって適合性の高い駐車監視モードを設定できます。



**駐車モードの起動方法は4種類あります：**

### **1. 自動モード（推奨設定）**

ACC未接続時：車体静止から5分経過後、自動的に駐車モードへ移行します。

ACC接続時：エンジンオフ（ACC切断）後、自動的に駐車モードへ移行します。

### **2. ACCモード**

条件：直結電源ケーブルで給電することが必要です（別途購入、純正品の使用を推奨）。

起動方法：エンジンオフ（ACC OFF）後、自動的に駐車モードへ移行します。

### **3. G-Sensorモード**


条件：車体が5分間静止

起動方法：車体静止から5分経過後、自動的に駐車モードへ移行します。

### **4. 手動起動**

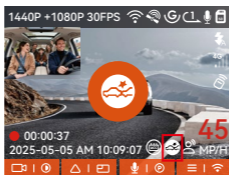
ダウンボタンを長押しして手動で起動します。

## 衝撃検知


駐車の際、エンジンを切ると画面の真ん中には  のマークが表示されます。

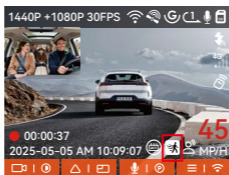


衝撃検知の駐車監視モードに移行します。その後、本機はショットダウンします。衝撃を検出すると、自動で起動して録画を開始し、30秒を録画した後また自動でショットダウンします。

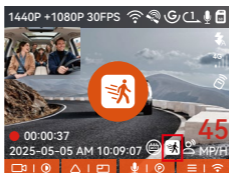


## 動体検知

動体検知を設定すると、モニター画面にはの  アイコンが表示されます。

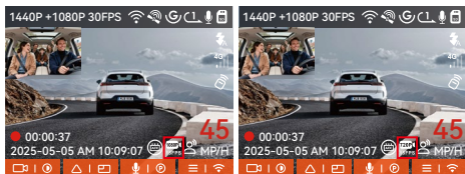


動きを検出すると30秒録画を行います。動体検知の信頼性を高めるため、プリレコード録画と言う機能を動体検知の駐車監視モードに追加しました。この機能によって動きを検出する前の15秒の映像も記録されます。合計45秒の映像が記録されます。



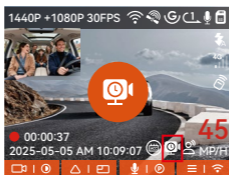
## 低ビットレート録画

低ビットレート録画モードを設定すると、設定された解像度1080P 15fpsまたは720P 15fpsで録画します。



## タイムラプス録画

タイムラプス録画の駐車監視モードはフレームレートを1FPS/5FPS/10FPS/15FPSに設定できます。例えば1FPSに設定すると、録画のフレームレートは30FPSのため、1秒の映像が30フレームが必要するため、1FPSの場合は1秒の映像は30秒の録画が必要となります。つまり、1FPSに設定する場合、30秒の映像は1秒に短くされます。衝撃を受けることが無い限り、次のイグニッションまではずっと設定しているタイムラプスの録画を続けます。



## 駐車監視設定

この項目では駐車監視のカメラ数、駐車暗視、衝撃検知モードの起動方などを設定できます。



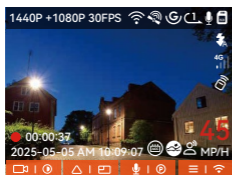
## 駐車監視範囲

駐車監視の時、録画するカメラ数を設定できます。フロント+車内またはフロントのみで録画するように設定できます。

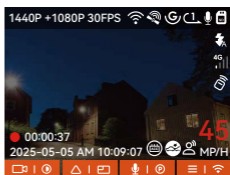


## 駐車低照度暗視機能

夜間の駐車監視で撮影した映像をより鮮明にするため、レンズの性能と低照度暗視技術を合わせて暗視機能を大幅に向上しました。初期設定はオンです。この機能はドラレコ本体が駐車監視モードに入った時のみ作動しますので、通常録画の際は作動しません。



駐車低照度暗視機能ON



駐車低照度暗視機能OFF

## 駐車衝撃検知

この設定では衝撃検知モードの起動方法を「省電力」または「クイックスタート」と言う二つの形に設定できます。「クイックスタート」は衝撃を検出したとより早く起動して録画を開始しますが、電力消費がより高くなります。



## 動体検知範囲

動体検知の誤動作を避けるため、検知できる範囲を設定できます。



## 音声コマンド

運転中で音声でドラレコをコントロールできるので、安心して運転できます。例えば:写真を撮る、ビデオをロックなどの言葉でドラレコをコントロールできます。「システム設定」>「音声認識コマンド」を選択して、詳細な音声認識コマンドを確認できます。



## 音声コントロール機能

初期設定は標準感度です。低感度/標準感度/高感度/オフが選択できます。

## 走行距離計算

本製品はGPS機能により、走行時間、走行距離、走行速度と標高などの情報も記録されます。専用アプリを使えばこれらのデータをPDF形式またはJPG形式でドラレコ本体からスマホに転送できます。



9:41 走行距離

開始時間	20250505 00:00:00
終了時間	20250505 23:59:59
休憩時間	01:36:39
運転時間	04:07:13
総時間	05:43:52
開始標高	11.4M
終了標高	87.4M
最低標高	-18.4M
最高標高	142.2M
平均速度	57.82KM/H
最高速度	85.12KM/H
総走行距離	217.25KM
開始位置	N 22.648829 E 114.009407



9:41 走行距離

開始時間	20250505 00:00:00
終了時間	20250505 23:59:59
休憩時間	01:36:39
運転時間	04:07:13
総時間	05:43:52
開始標高	11.4M
終了標高	87.4M
最低標高	-18.4M
最高標高	142.2M
平均速度	57.82KM/H
最高速度	85.12KM/H
総走行距離	217.25KM
開始位置	N 22.648829 E 114.009407

JPG

PDF



## HUD 速度と時刻

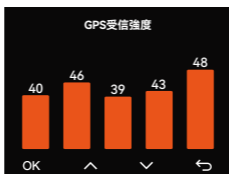
この機能がオンになっている場合、および GPS 修正が成功するたびに、カメラ画面に現在の移動速度、現在の移動方向、および現在時間が拡大表示されます。



- この機能をスクリーンセーバー機能と同時にオンにすると、スクリーンセーバー機能が優先されます。
- GPS が正常に検出されない場合、または GPS がオンになっていない場合、デバイスは HUD の速度と時間の表示機能にアクセスできません。

## GPS機能

付属のマウントにはGPS受信ユニットが内蔵されています。初期設定ではGPS機能は「オン」に設定されています。付属のマウントと接続して本体の電源がオンになった後、広い場所でGPS信号が直ぐに捕られます。走行位置や速度などの情報が映像と共に記録されます。その他、GPS信号を捕捉すると日付時刻が同期されます。



### ※ご注意:

- 普通の場合、GPS信号は本体が起動した1分間後捕捉されます。1分間以上かかっても捕捉しない場合はGPS機能はオンに設定したかをご確認ください。または広い場所でお試してください。GPS信号の受信は、悪天候や密集した頭上の障害物(例えば、木、高架橋、トンネル、地下駐車場、高層ビル)などの影響を受ける可能性があります。
- GPS情報は記録された映像ファイルに保存しており、専用アプリ「Vantrue」または専用ビューワーVANTRUE GPS Playerを使えば確認できます。

## GPS時刻自動補正

GPS自動時刻補正機能の初期設定はオンです。GPS信号を捕捉した後、日付時刻が設定されたタイムゾーンの日付時刻に補正されます。GPS自動時刻補正機能はオン/オフに設定できます。なお、日付/時刻設定では日付形式とGMTを設定できます。日本のタイムゾーンは「+9」となっております。



## --ファームウェアのアップデート

### パソコンを使ってアップデート:

最新のファームウェアはVANTRUE公式サイト [www.vantrue.net](http://www.vantrue.net)に公開されます。バージョンアップしたい場合、ぜひ公式サイトから最新のファームウェアとバージョンアップの方法をダウンロードください。

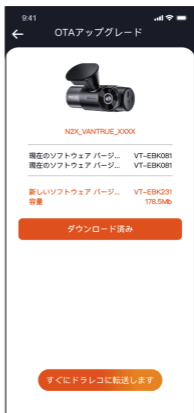
**ご注意:**アップデート中は必ず電源を切らないでください。アップデート中、電源が切れると、本機が不具合になる可能性があります。万が一、アップデートが失敗した場合、ぜひ弊社のサポートセンターまでお問い合わせください。弊社のサポートが対応させていただきます。



### OTA(スマホで)アップデート:

N2X本体はAPP経由でOTAアップデートをサポートします。最新のファームウェアをチェックする方法は以下のようになります:

- APPを開いて、アップグレードの通知が表示されます。
- 「アプリについて」 > 「OTAアップデート」をクリックして、最新のファームウェアに更新します。





### ※ご注意:

- アップデート中、電源を切断しないでください。
- スマホでファームウェアのファイルをダウンロードする場合、通信料が発生します。

## 2.4 メニュー設定

N2Xドライブレコーダーのメニューには「録画設定」、「システム設定」と「ファイル」の三つの部分があります。本体を起動した後、ご希望の機能を設定してください。

### 2.4.1 録画設定

#### a. 解像度設定:

フロント+車内:

1944P +1080P 30FPS

1944P +720P 30FPS

1440P +1080P 30FPS

1440P +720P 30FPS

1440P 60FPS+1080P 30FPS

1440P 60FPS+720P 30FPS

1080P+1080P 30FPS

1080P+720P 30FPS

720P+720P 30FPS

フロント:

2592x1944P 30FPS

2560x1440P 30FPS

2560x1440P 60FPS

1920x1080P 30FPS

**b.画質:** デフォルトは標準、PlatePix™に設定可能です。

**c.ループ録画:** 初期設定は1分間です。一つビデオの録画時間を設定することができます。選択可能な設定: オフ、1分間、3分間、5分間です。

**d.赤外線ライト:** 車内カメラには赤外線ライト暗視機能が搭載されています。この機能を「自動」、「オフ」と「オン」に設定できます。

**e.G-センサー:** G-センサーの感度を「前後」、「左右」と「上下」それぞれの方向の感度を設定できます。感度は1/2/3/4/5/オフの6つの選択肢があります。初期設定の感度は3です。

**プライバシーモード:** 初期設定はオフです。オンに設定すると、プライバシーモードで録画します。

**f.プライバシーモード:** 初期設定はオフです。オンに設定すると、プライバシーモードで録画します。

**g.録画音声:** 初期設定はオンです。オン/オフが選択できます。

**h.音声ノイズの軽減:** 音声記録の雑音を軽減できます。初期設定はオンで、オフに設定できます。

**i.露光指数:** 三つのカメラの露光指数をそれぞれに調整できます。初期設定値は+0.0です。

- j.録画インジケーター:**初期設定はオンです。オン / オフが選択できます。
- k.HDR:**三つカメラのHDR機能をそれぞれにオン / オフに設定できます。初期設定はオンです。
- l.HDRタイマー:** HDR機能をタイマーでON/OFFに切り替えます。
- m.PlatePix™タイマー:** 初期設定はオフです。PlatePix™自動ON/OFFの時刻を設定できます。
- n.液晶反転機能:**初期設定はオフです。フロントと車内の表示、またはリアカメラの表示をそれぞれに上下反転の表示に設定できます。
- o.鏡像:**初期設定はオンです。オンに設定すると、車内カメラとリアカメラ画面をそれぞれに左右反転の表示に設定できます。
- p.車両登録番号:**車両番号を設定します。ダウンボタンを押し、正確な番号を選択して確認ボタンを押してください。
- q.スタンプ設定:**全てのスタンプ(日付と時刻、VANTRUEロゴ、車両登録番号、速度、GPSの情報)を録画ファイルに表示します。スタンプを表示させたくない場合、スタンプをオフに選択してください。
- r.タイムラプス撮影:**初期設定はオフです。1FPS/5FPS/10FPS/15FPSが選択できます。
- s.駐車監視モード:**初期設定はオフです。衝撃検知/動体検知/低ビットレート録画/タイムラプス録画が選択できます。
- t.駐車監視設定:**ここでは駐車監視のカメラ数、駐車監視、衝撃検知モードの起動方などを設定できます。
- u.走行距離:**初期設定はオンです。オンに設定すると、専用アプリから走行距離のデータをエクスポートできます。
- v.HUD速度と日付時刻:** 初期設定はオフです。1/3/5分間後起動することを設定できます。起動後、走行速度

と日付時刻が表示されます。

**w.GPS設定:** 初期設定がオンです。GPSのオン/オフ、速度単位、GPS情報を設定または確認できます。

## --システム設定

**a.言語:** English/简体中文/日本語/Deutsch/Italiano/Español/Français/Русский язык/Пolski/한국어/Türkçe/Čeština

**b.WiFi:** ここでは、Wi-Fi自動起動、Wi-Fi周波数、Wi-Fi情報の項目が含まれています。Wi-Fi自動起動の設定をオン/オフ/10分間後オフに設定できます。初期設定は「10分間後オフ」です。「オン」に設定すると、wifi機能はずっとオンのままになります。

Wi-Fi周波数に2.4GHzと5 GHzから選択できます。初期設定は「5GHz帯」です。「2.4GHz帯」は屋内・屋外を問わず自由に利用できます。「5GHz帯」は屋内で使用することをおすすめします。

Wifi情報ではwifiの名称とパスワードを確認できます。

**c.音声コントロール:**初期設定は標準感度です。他に低感度と高感度が選択できます。

**d.音声認識コマンド:**音声のコマンドでドラレコの設定を変更し、または動きをコントロールできます。

**e.フォーマット:**microSDメモリーカードのフォーマットを行います。全てのデータは削除されます。

**f.フォーマットアラーム:**初期設定は「オフ」です。

「15日」と「一ヶ月」に設定できます。例えば、15日に設定する場合、15日後本体が起動した後「SDカードをフォーマットしますか」と表示されます。こうして、SDカードを常にフォーマットします。

**g.日付と時刻:**時間の設定/調整は二つの方法があります。①手動で時刻を設定する。②GPS自動時刻補正。GPSが受信すると日付・時刻が設定されたタイムゾー

ンの時刻に同期されます。GPS自動時刻補正機能はオン/オフに設定できます。なお、日付/時刻設定に日付形式とGMT設定を行います。日本のタイムゾーンは「+9:00」です。

夏時間/冬時間と言う設定がありますが、これはアメリカ向けの機能で日本のユーザーはこの設定を初期設定「オフ」のままにすれば良いです。

**h.モニター点灯時間:**オフ/30秒/1分間/3分間の選択肢から選べます。初期設定は「オフ」です。

**i.デバイス音量:**初期設定は2です。0~6まで設定できます。

**j.通知音:**初期設定はオンです。起動音、ボタン音、ビデオロックの音、フォーマットの音、録画異常停止の警告音をオン/オフに設定できます。

**k.周波数:**日本国内では、50Hzと60Hzの地域があり、一般に静岡県の富士川を境に、東日本は50Hz、西日本は60Hzとなっています。

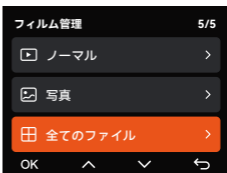
**l.システム情報:**本体の型番、ファームウェアのバージョン、公式サイトを確認できます。

**m.認証情報:**N2Xドラレコの認証情報を確認できます。

**n.初期設定:**全ての設定をお買い上げ時の状態に戻します。

### 2.4.3ファイル

ここでは撮影したビデオと画像を確認できます。



**a. イベント:** イベントビデオ(自動で/手動でロックされたビデオ)がここに保存されます。

イベント録画のファイル名の形式は下記の通り「E」が付いています。

20241201\_140633\_00008\_E\_A.MP4

20241201\_140633\_00008\_E\_B.MP4

20241201\_140633\_00008\_E\_C.MP4

**b. ノーマル:** 通常録画、駐車監視とタイムラプス撮影のビデオはこのフォルダーに保存されます。

ループ録画のファイル名の形式は

20241201\_140633\_00008\_N\_A.MP4です。

駐車監視録画のファイル名の形式は

20241201\_140633\_00007\_P\_A.MP4です。

タイムラプス撮影のファイル名の形式は

20241201\_140633\_00006\_T\_A.MP4です。

**c. 写真:** 全ての写真がここに保存されます。

写真のファイル名20241201\_140633\_00001\_A.JPGになります。

**d. 全て:** ここではすべての映像と写真を確認できます。

**※ご注意:** 映像のファイル名に「A」が付いているのはフロントの映像で、「B」が付いているのは車内の映像、また「C」が付いているのはリアカメラの映像になります。

### 3. 製品仕様 & 注意事項

#### 3.1 製品仕様

ユーザーにより良い製品エクスペリエンスを提供するように、本製品の仕様及び外観は、予告なく変更することがあります。予めご了承ください。

型番	N2X
チップ	Novatek高性能プロセッサ
イメージセンサー	SONY CMOS センサー
Gセンサー	三軸加速度センサー内蔵
WiFi	2.4GHz & 5GHz
スクリーン	2.45インチIPS液晶画面
レンズ	フロント:158°広視野角 車内: 160°広視野角
絞り値	フロントカメラ: F1.8 車内カメラ: F1.8
言語	English、简体中文、日本語、Deutsch、Italiano、Español、Français、Русский язык、Polski、한국어、Türkçe、Čeština
解像度	フロント+車内: 1944P +1080P 30FPS 1944P +720P 30FPS 1440P 60FPS+1080P 30FPS 1440P 60FPS+720P 30FPS 1440P +1080P 30FPS 1440P +720P 30FPS 1080P+1080P 30FPS 1080P+720P 30FPS 720P+720P 30FPS フロント: 2592x1944P 30FPS

2560x1440P 60FPS  
2560x1440P 30FPS  
1920x1080P 30FPS  
1280x720P 30FPS

ビデオ形式	MP4
画像形式	JPG
オーディオ	マイク/スピーカー内蔵
メモリーカード	microSDカード(32GB ~ 512GB、書き込み速度がU3またはその以上のカードに対応)
USB端子	Type-C
バッテリー種類	スーパーキャパシタ
動作電流	DC 5V 2.4A
電力消費	約6W
動作温度	-20°C~60°C
保存温度	-20°C~70°C

### 3.2 注意事項

- 本製品は車両の外部映像を記録することを目的とした補助装置であり、走行状況や車両環境の違いにより、一部の機能がサポートされない場合があります。
- 保証対象はご購入いただいた商品のみで、工賃、費用等は保証対象外となります。誤使用や、不当な修理や改造による故障は保証対象外になります。
- 製品の更なる改善を目的として、不定期にファームウェアのバージョンアップを実施しております。具体的なバージョンアップ状況につきましては、VANTRUEの公式サイトでご確認ください。
- 本製品は事故の映像を記録・保存することができますが、すべての事故映像を記録できることを保証出来ません。軽微な振動ではGセンサーがアクティブにならないかもしれませんので、映像が専用フォルダーに保存されない場合があります。
- メモリーカードを抜き差しする前は、必ず電源を切ってください。
- メモリーカードを長持ちさせるように、2週間～1ヶ月ごとに1回フォーマットすることをすすめます。
- メモリーカードは消耗品であり、長期間使用すると寿命が訪れ、データが消えたり認識しなくなったりすることがあります。その場合は新しいメモリーカードを購入することをお勧めします。
- 走行中は本製品を操作したりしないでください。
- 本製品に強い衝撃や振動を与えないでください。製品が破損され、故障や使用不能になる恐れがあります。
- 本製品のお手入れには、化学溶剤や液体洗剤を使用しないでください。
- 本器の通常使用時の環境温度の範囲は-20℃～60℃であり、この範囲を超えると故障になる可能性があります。

- 製品を火気の中に入れたり、高温多湿の場所で製品を使用しないでください。感電、ショートなどの危険および製品の損傷を起こす可能性があります。
- カーチャージャーを短絡、分解、または改造することは禁止されています。人身傷害、感電、火災、その他の危険または製品の損傷を引き起こす可能性があります。
- 本製品を無断で分解、改造しないでください。レコーダーの破損、発熱、火災を起こす危険があります。
- 必ず法律で認められた範囲内で本製品をご使用ください。
- micro SDカードの使用状況によっては、保存内容が失われる可能性があります。保存ファイルが失われたことによる損害については、当社は一切の責任を負いませんので、予めご了承下さい。

## 4. 保証とアフターサービス

### 保証について

VANTRUE® OnDash N2Xドライブレコーダーは12ヶ月の保証期間があります。**18ヶ月**の延長保証をご希望の際は、購入日から6ヶ月以内弊社の公式ウェブサイトで (<https://www.vantrue.com>) ご購入いただいた商品のご登録をお願い致します。

### サポートについて

製品に何のご質問・問題がございましたら、いつでもお気軽にLINE経由(LINE ID:vantruecam)でお問い合わせいただくかあるいは[support@vantrue.net](mailto:support@vantrue.net)までお問い合わせください。営業日の場合、弊社はなるべく24時間以内にご返信を差し上げます。

### ご意見

当社は製品とサービスの品質、ユーザーエクスペリエンスを向上させるため日夜全力で取り組んでいます。製品を改善するうえでの貴重な御意見やアドバイスがございましたらご遠慮なく弊社までご連絡をお願いいたします。お客様からのお声を期待しております。

### お問合せ先:

メール:[support@vantrue.net](mailto:support@vantrue.net)

VANTRUEをご選択いただき、誠にありがとうございます。

お問い合わせ:



LINE

ID: @860fnbxk



Contact Us



Join Our Community

製品をご購入頂き、誠にありがとうございます。

**VANTRUE**  
truly driven.



[www.vantrue.com](http://www.vantrue.com)

Made in China